

**Situace na trhu práce v Pardubickém kraji  
ve 2. čtvrtletí roku 2023**

**1. Stav trhu práce v 2. čtvrtletí 2023**

Ve druhém čtvrtletí 2023, bylo evidováno na Úřadu práce ČR, Krajské pobočky v Pardubicích, celkem 8 972 uchazečů o zaměstnání (ke dni 30. 6. 2023). Jejich počet byl o 1 374 osob vyšší ve srovnání se stejným obdobím roku 2022.

Ke konci měsíce června 2023 bylo evidováno 381 absolventů škol všech stupňů vzdělání a mladistvých, jejich počet ve srovnání se stejným měsícem minulého roku byl vyšší o 24 osob.

Kraj evidoval k 30. 6. 2023 celkem 15 1074 volných pracovních míst. Jejich počet byl o 3 201 míst nižší než ve stejném měsíci minulého roku. Na jedno volné pracovní místo připadalo v průměru 0,6 uchazeče, z toho nejvíce v okresech Svitavy (0,8) a Chrudim (0,7).

Uvedené údaje jsou shrnuty v tabulkách č. 1 a č. 2 a v grafech č. 1 – č. 2, kartogram č. 1 vizualizuje podíl nezaměstnaných osob v rámci ČR a v rámci Pardubického kraje.

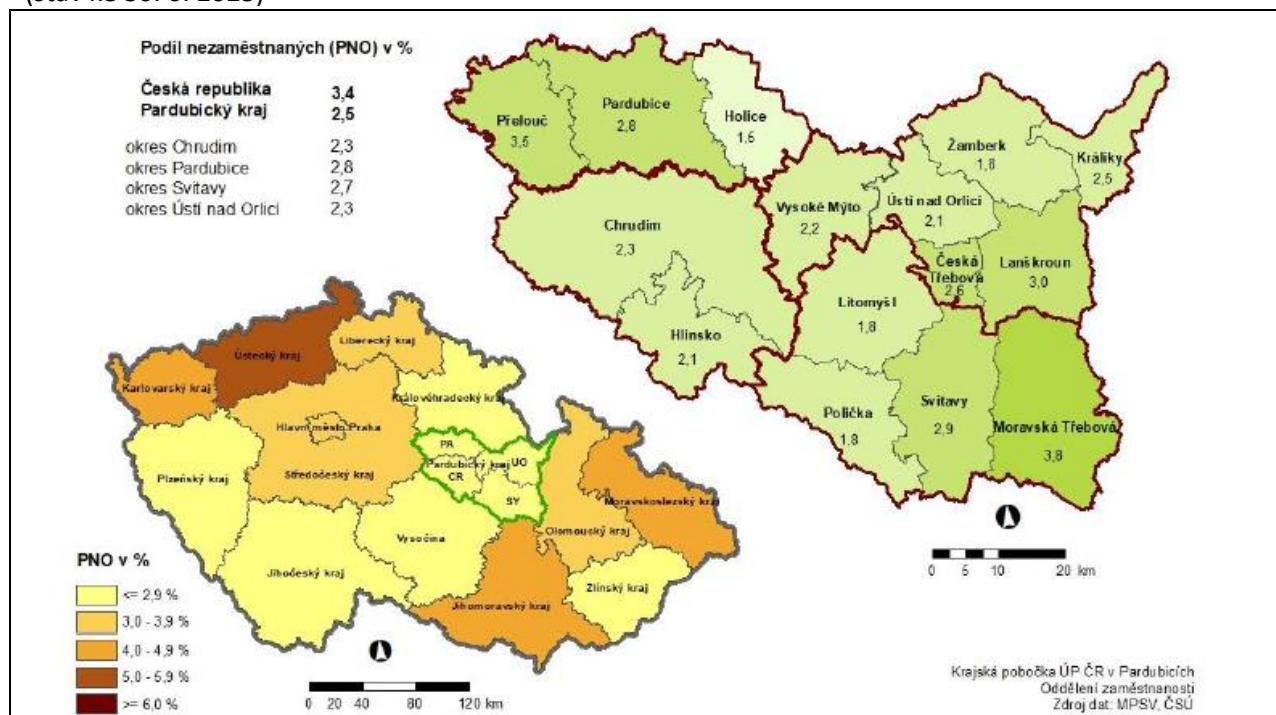
**Tabulka č. 1: Vývoj nezaměstnanosti v červnu 2022 a porovnání s předchozím měsícem a stejným měsícem předchozího roku (ke 30. 6. 2023)**

ukazatel (celkový počet)		stav k		
		30. 6. 2022	31. 5. 2023	30. 6. 2023
evidovaní uchazeči o zaměstnání		7 602	9 194	8 972
z toho	ženy	4 250	5 317	5 174
	absolventi a mladiství	357	483	381
podíl nezaměstnaných osob v %		2,1	2,6	2,5
volná pracovní místa		18 375	15 033	15 174
počet uchazečů na 1 volné místo		0,4	0,6	0,6

**Tabulka č. 2: Tok nezaměstnanosti (ke 30. 6. 2023)**

4. čtvrtletí 2021 ve srovnání s rokem 2020	2022	2023	
	červen	květen	červen
nově evidovaní uchazeči o zaměstnání	1 378	1 513	1 415
uchazeči s ukončenou evidencí a vyřazení	1 438	1 861	1 637
- z toho umístění celkem	908	1 334	1 109

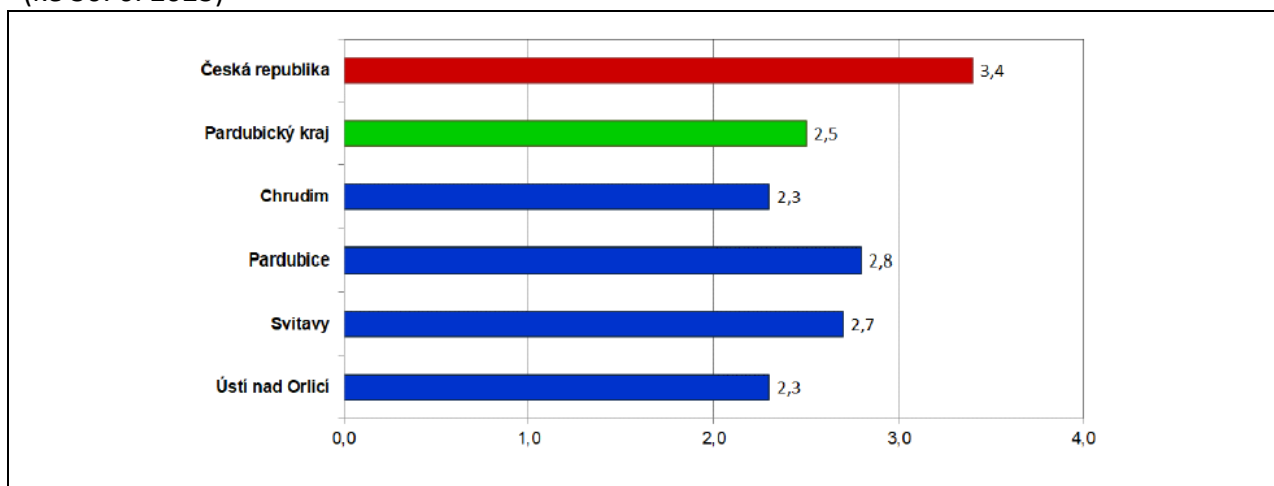
**Kartogram č. 1: Vizualizace dat z tabulek č. 1 a č. 2 a porovnání se stavem v rámci ČR (stav ke 30. 6. 2023)**



Z kartogramu zachycujícího stav PNO v jednotlivých ORP je patrné, že nejnižší podíl nezaměstnaných je v ORP Holice a (1,6 %), v ORP Litomyšl, ORP Polička a ORP Žamberk (1,8 %). Což ovlivňuje přítomnost inovativních úspěšných firem na tomto území. Nejsložitější situace je v ORP Moravská Třebová (3,8 %), a v ORP Přelouč (2,5 %).

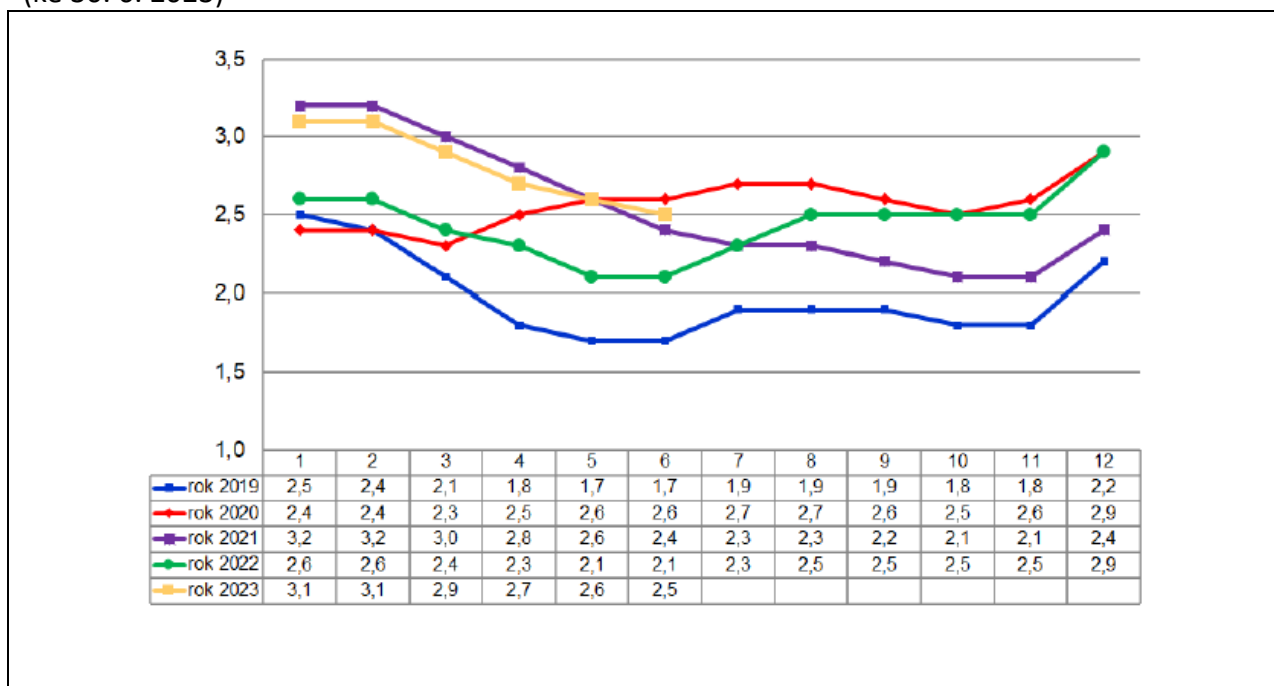
Podíl PNO v jednotlivých okresech Pardubického kraje je zaznamenán v grafu č.1.

**Graf č. 1: Podíl nezaměstnaných osob v okresech Pardubického kraje a v ČR k 30. 6. 2023**  
(ke 30. 6. 2023)



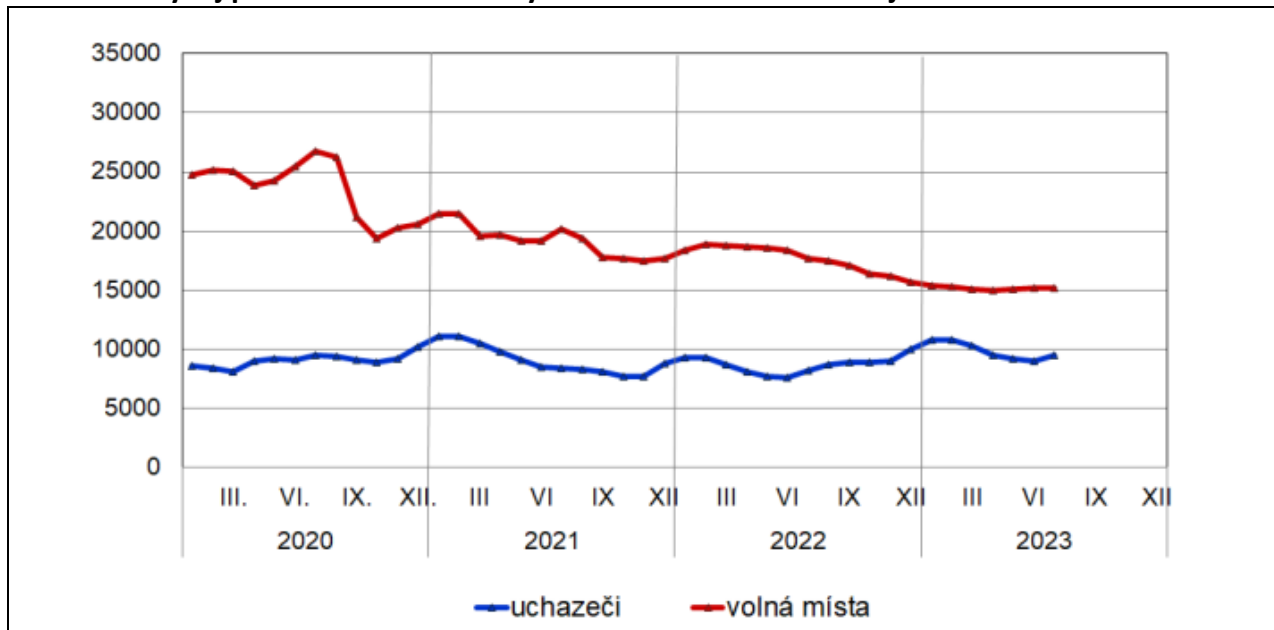
Při hodnocení podílu nezaměstnaných osob v okresech nadále platí, že nezaměstnanosti v okresech je dán průměrem nezaměstnanosti v příslušných ORP, takže v podstatě „zmizí“ nízká nezaměstnanost (což stále znamená dobrou úspěšnost firem) v jednotlivých ORP daných okresů.

**Graf č. 2: Vývoj podílu nezaměstnaných v Pardubickém kraji v letech 2019 – 2023**  
(ke 30. 6. 2023)



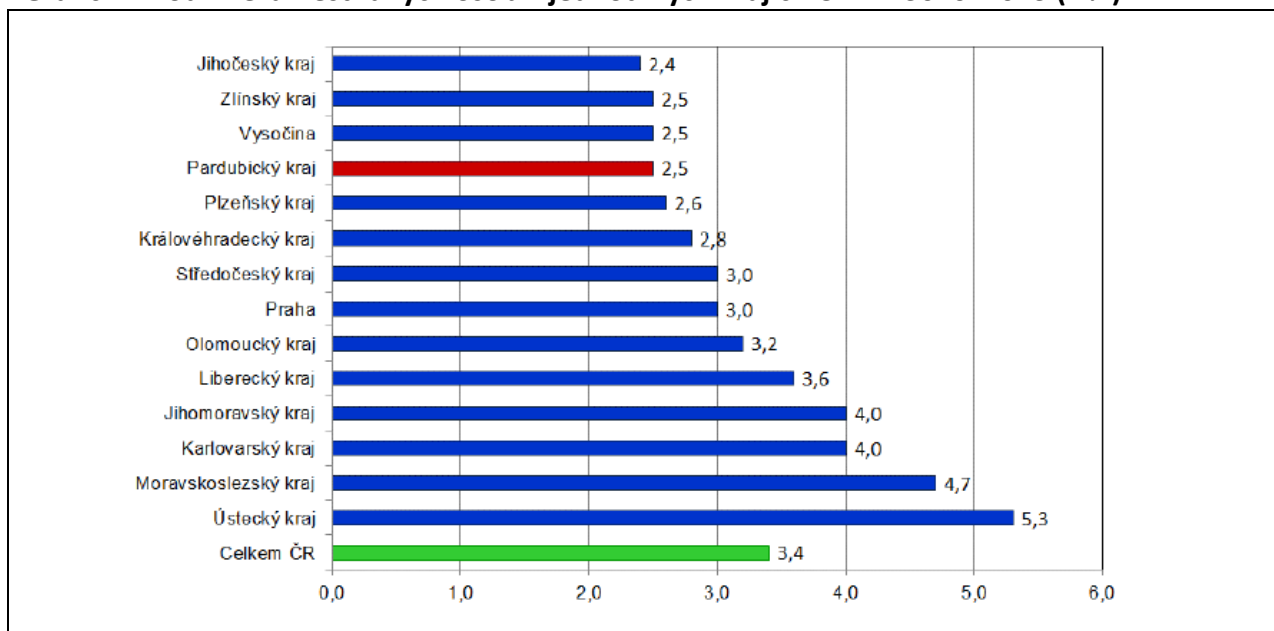
Z dlouhodobého vyhodnocení grafu vývoje PNO v kraji lze uvést, že s výjimkou roku 2020, kdy se odrazil vliv nastupující pandemie Covid-19, že aktuální stav PNO odpovídá trendům sezónní nezaměstnanosti. S ohledem na data dostupná ke dni zpracování tohoto dokumentu je patrné to, že se v prvním čtvrtletí 2023 hodnoty PNO přibližují hodnotám pandemického roku 2021, tedy i nadále dochází k růstu nezaměstnanosti.

**Graf č. 3: Vývoj počtu uchazečů a volných míst v Pardubickém kraji v letech 2020 – 2023**



Z výše uvedeného grafu vyplývá, že od roku 2020 se dlouhodobě snižuje počet volných pracovních míst, zatímco počty nezaměstnaných osob v evidenci ÚP ČR se pohybovaly v rozmezí 6 000 až 11000 osob. Aktuální počet nezaměstnaných osob je vyšší ve srovnání se srovnatelným obdobím roku 2020. počet volných pracovních míst od počátku roku 2023 prakticky stagnuje, počet nezaměstnaných osob mírně stoupá.

**Graf č. 4: Podíl nezaměstnaných osob v jednotlivých krajích ČR k 30. 6. 2023 (v %)**



## **Závěr**

Předpokládané postupné ochlazování trhu práce ve druhém čtvrtletí pokračovalo, což souvisí se stavem a výhledem ekonomiky, která víceméně stagnuje. To společně s relativně výrazným růstem nominálních mezd tlačí na vyšší náklady zaměstnavatelů a tlumí poptávku po zaměstnancích. Na trhu práce ale stále převládá vysoká poptávka po kvalifikovaných pracovnících. Nezaměstnanost narůstá zejména u některých pracovních pozic a jen v některých regionech. Další vývoj na trhu práce je stále obtížně předvídatelný, neboť i celosvětově se ekonomika, rozkolísaná pandemií Covid-19, začínala s jejími dopady vyrovnávat, ale vliv války na Ukrajině hrubě zasáhl prakticky všechna odvětví. Po celý předcházející rok významně rostly ceny a dostupnost energií, některých surovin a potravinářských komodit, v tomto roce růst dále cen pokračuje, což se promítá do výsledků celé ekonomiky.