

# Univerzita bez bariér

Podpora studentů a uchazečů o studium se specifickými vzdělávacími potřebami na Univerzitě Pardubice



## **Obsah:**

Univerzita Pardubice	4
I. Integrace studentů se specifickými vzdělávacími potřebami do běžného studia	5
II. Poradenské pracoviště APUPA na Fakultě elektrotechniky a informatiky	7
Centrum ALMA	7
III. Kariérní centrum	8
IV. Podpora studijních oddělení pro studenty se specifickými vzdělávacími potřebami	9
V. Podpora dle znevýhodnění	9
VI. Bezbariérové prostředí Univerzity Pardubice	10
VII. Výchet bezbariérových prvků	12
rektorát	12
aula, knihovna	12
menza	12
koleje	12
Dopravní fakulta Jana Pernera (DFJP)	14
Fakulta ekonomicko-správní (FES)	15
Fakulta elektrotechniky a informatiky (FEI)	15
Fakulta filozofická (FF)	16
Fakulta chemicko-technologická (FChT)	16
Fakulta restaurování (FR)	17
Fakulta zdravotnických studií (FZS)	18
Katedra tělovýchovy a sportu (KTS)	19
VIII. Kde nás najdete	21
IX. Užitečné odkazy	22
X. Fotodokumentace	23

# Univerzita Pardubice

Univerzita Pardubice je jednou z 26 veřejných vysokých škol ČR založených ze zákona. Je jedinou vysokoškolskou institucí univerzitního typu v Pardubickém kraji. S téměř 8 tisíci studenty patří do skupiny středně velkých veřejných vysokých škol v ČR.

Univerzita Pardubice v roce 2020 oslavila již 70. výročí od založení. Má tedy za dobu své existence bohaté zkušenosti s tradicí vysokého školství a péčí o vysokoškolské studenty. Stala se významným centrem vzdělanosti, které vychovalo tisíce kvalifikovaných odborníků. Na 7 fakultách nabízí a dlouhodobě realizuje široký výběr studijních programů s mnoha vzdělávacími akreditovanými studijními obory.

Studenti a uchazeči o studium si mohou vybrat z mnoha oborů a oblastí:

- přírodní a technické vědy
  - chemie, elektrotechnika, informatika, doprava a spoje, materiálové inženýrství
- společenské vědy
  - ekonomika, filosofie, filologie, sociologie, historie
- zdravotnické obory
- umělecké obory v oblasti restaurování

Univerzita Pardubice (UPa) věnuje péči o studenty velkou pozornost, a to napříč všemi oblastmi. Mezi priority patří zejména otevřenost studia a vytvoření kvalitních a rovných podmínek pro všechny studenty.

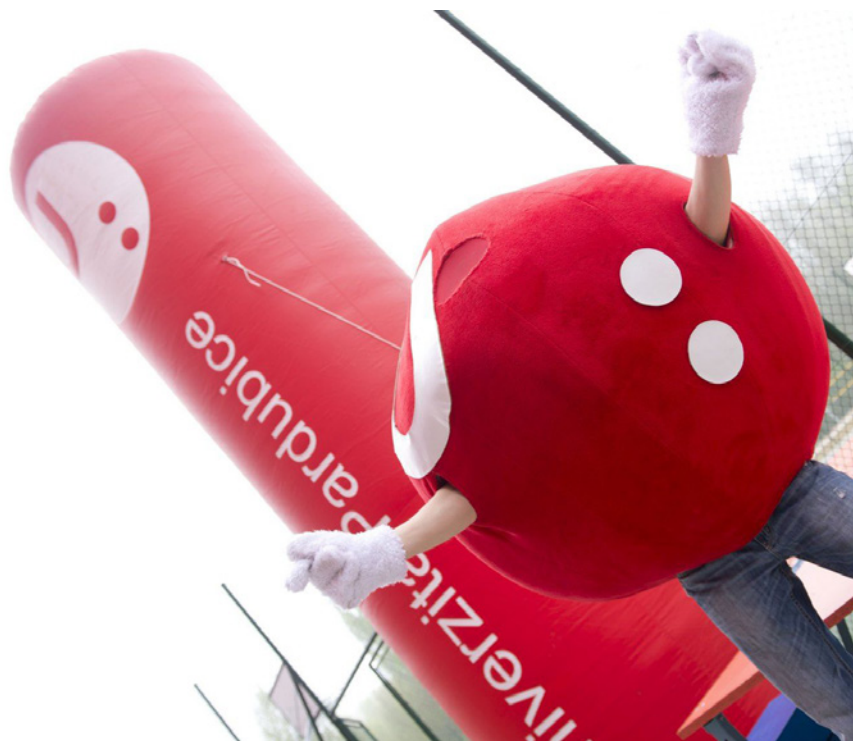
Cílem je zkvalitnění a rozšíření možností studia pro studenty se specifickými vzdělávacími potřebami (SVP) na Univerzitě Pardubice. Prostřednictvím aktivit projektu probíhá systémová podpora studujících a uchazečů se SVP a dochází tak k vytváření vhodného zázemí a podmínek ke studiu.

Nástrojem k dosažení těchto cílů je optimalizace studijních podmínek, jež umožní studovat na UPa osobám s pohybovým, smyslovým, psychickým a jiným zdravotním handicapem, rovněž umožní studium osobám se sociálními handicapem, nebo s kombinací těchto znevýhodnění či postižení.

Aktivity jsou zaměřeny na poskytování různých forem poradenství, zápůjčky kompenzačních a rehabilitačních pomůcek, zprostředkování osobní asistence nebo dobrovolníků.

# I. Integrace studentů se specifickými vzdělávacími potřebami do běžného studia

- prioritou je otevřenost studia na vysoké škole pro všechny studenty
- cílem je vytvořit kvalitní podmínky pro studium a pobyt na univerzitě i pro studenty se specifickými vzdělávacími potřebami, s tělesným, smyslovým nebo zdravotním handicapem
- postupné odstraňování stavebních bariér v jednotlivých objektech univerzity, posluchárnách, vysokoškolských kolejích, menze, knihovně, tělocvičně, atd.
- nové objekty splňují požadavky na užívání s omezenou schopností pohybu nebo orientace
- využívání nejnovějších informačních technologií přispívá k lepší integraci studentů se SVP, jejich přístupu k informacím a studijním materiálům
- následování trendů v IT technologiích s cílem usnadnit komunikaci nevidomým nebo neslyšícím studentům
- pro handicapované studenty, kteří potřebují pomoc při studiu a pobytu na univerzitě, je připraven program tzv. osobní asistence – systém spolupráce studentů, kteří jsou schopni pomoc a podporu zajistit



## II. Poradenské pracoviště APUPA

na Fakultě elektrotechniky a informatiky

je dalším poradenským pracovištěm centra APUPA. Je využívána zejména studenty technických oborů a její stěžejní činností a specializací jsou pravidelné skupinové aktivity pro rozvoj osobnostních kompetencí a osobního růstu. Psychologové zde pracují formou nejen skupinového, ale i individuálního poradenství a víkendových aktivit.

Více informací o individuálním či skupinovém poradenství stejně jako o dalších seberozvojových kurzech najdete na stránkách UPa: <https://www.upce.cz/poradna-apupa.html>.



Jedná se o specializované celouniverzitní pracoviště, zajišťující poradenskou, technickou a studijní podporu pro studenty se SVP, nebo zdravotním znevýhodněním. Centrum ALMA úzce spolupracuje s poradnou APUPA a studijními odděleními jednotlivých fakult UPa. Podrobnější informace o rozsahu a možnostech služeb poskytovaných centrem ALMA naleznete na webových stránkách Univerzity Pardubice, zajišťuje například:

- konzultace k přijímacím zkouškám a v průběhu studia
- možnost osobní či studijní asistence
- zapůjčení kompenzačních pomůcek
- zprostředkování bezbariérových pokojů na kolejích
- simultánní přepis
- zpřístupnění studijních materiálů (digitalizace dokumentů)
- diagnostiku specifických poruch učení (Dytest)

Bc. Klára Schejbalová  
466 036 434  
klara.schejbalova@upce.cz

Barbora Modlíková  
466 036 082  
barbora.modlikova@upce.cz



**Klíčovým pracovištěm poradenství nejen pro studenty se specifickými vzdělávacími potřebami na Univerzitě Pardubice je Poradenské pracoviště APUPA. Nabízí psychologickou a terapeutickou pomoc a podporu zejména studentům se specifickými vzdělávacími potřebami a v závažných životních situacích.**

Poradenství zde poskytuje tým odborníků, na jejichž činnost navazují konkrétní rehabilitační služby, technická podpora a diagnostika podle individuálních potřeb studentů. Služby poradny jsou určeny nejen stávajícím studentům, ale také uchazečům o studium. Právě jim může poradna pomoci například při výběru správného oboru, následné adaptaci na vysokoškolské studium, nebo rozvíjet studijní dovednosti. Stejně tak může být nápomocná při vstupu na pracovní trh. Studenti se mohou obrátit také přímo na Kariérní centrum, jehož pracovníci však poskytují také konzultace v rámci poradenského pracoviště APUPA. (více str. 8)

Stěžejní oblasti poradenství a služeb:

- studijní poradenství
- psychologické poradenství
- speciálně pedagogické poradenství a diagnostika
- sociální poradenství
- profesní poradenství
- individuální nebo skupinové terapie
- technická podpora (výběr vhodných kompenzačních, reedukačních a rehabilitačních pomůcek)

Další informace o činnosti poradny, aktuální konzultační hodiny jednotlivých odborníků a kontakty na jednotlivé poradce jsou uvedeny na webových stránkách Univerzity Pardubice. <https://www.upce.cz/poradna-apupa.html>

#### **APUPA:**

##### **Budova Víceúčelového objektu VO**

místnost 01003

Stavařov 83

532 10 Pardubice

telefon: 466 036 082, 466 036 434

##### **Budova Fakulty elektrotechniky a informatiky, poradenská místnost SU403**

náměstí Československých legií 565

530 02 Pardubice



### III. Kariérní centrum Univerzity Pardubice

#### KDO JSME

Pracoviště poskytující bezplatnou podporu a pomoc v oblasti přípravy studentů UPCE k úspěšnému vstupu na trh práce. Snažíme se jim tak usnadnit přechod ze studijního do pracovního prostředí a připravujeme je k samostatnému řízení své profesní dráhy.

#### PRO KOHO

Pro všechny studenty Univerzity Pardubice, kteří:

- chtějí získat odpovědi na své konkrétní otázky ohledně své budoucí kariéry,
- potřebují získat nadhled nad svou situací nebo si naplánovat cestu k získání té pravé práce,
- chtějí získat představu o svých silných a slabých stránkách, co v sobě rozvíjet a na co se zaměřit,
- chtějí konzultovat CV, motivační dopis a jak se připravit na přijímací pohovor.

#### CO POSKYTUJEME

- workshopy – diskuse a setkání s odborníky z praxe
- kurzy – několik tematicky zaměřených bloků, kde se prezentace odborníků prolínají s živou diskusí, doplněné o tipy, sdílení zkušeností a praktická cvičení
- tréninky – seberozvojové aktivity se zpětnou vazbou lektora
- poradenství – individuální, případně skupinová konzultace s poradcem





## IV. Podpora studijních oddělení pro studenty se specifickými vzdělávacími potřebami

Při řešení individuálních studijních problémů spolupracují univerzitní poradenská centra se studijními odděleními z jednotlivých fakult. Ta jsou připravena poradit a pomoci s řešením v konkrétních oblastech:

- poradenství při výběru vhodného oboru
- informace o podmínkách přijímacího řízení
- obecné informace o studiu v rámci Univerzity Pardubice
- upravit podmínky při přijímacím řízení, v průběhu studia, skládání zkoušek
- technická podpora
- individuální podpora studentů a uchazečů dle SVP

## V. Podpora dle znevýhodnění

- zrakové postižení:** osobní asistence, orientace v prostoru navigačním systémem-hlasový maják (budova EA, aula a budova VO), digitalizace textů, technické pomůcky (diktafon, zvětšovací lupa, zvětšovací programy pro PC, odečítače obrazovky, zvukové nahrávky textů, SW s hlasovým výstupem)
- sluchové postižení:** zajištění podmínek pro odezírání, zprostředkovávání simultánního přepisu mluveného slova a tlumočení do českého znakového jazyka, používání technických kompenzačních pomůcek, osobní a přepážková indukční smyčka
- pohybové postižení:** bezbariérové prostory, zprostředkování osobní asistence, možnost využívání kompenzačních pomůcek a informačních technologií (např. Newton Dictate), možnost využití relaxační místnosti
- specifická porucha učení:** individuální Podpora při výuce, interaktivní technologie



## VI. Bezbariérové prostředí Univerzity Pardubice

Ideální bezbariérové prostředí je takové, které nikoho a v ničem neomezuje. Takové prostředí má být ohleduplné, bezpečné, zdravé, funkční, estetické a srozumitelné na univerzální informace a prostorové uspořádání. Univerzita Pardubice vytváří svými podmínkami ideální prostředí pro studijní, sportovní a kulturní rozvoj studentů, které jsou srovnatelné s předními evropskými univerzitami.

### Technologie a pomůcky, které jsou na UPa k dispozici

- hlasový maják pro nevidomé – vstup do auly, budova EA a budova VO
- Wifi připojení vysokorychlostní bezdrátovou sítí EDUROAM
- notebook se čtecím software a hlasovým výstupem
- zvětšovací a odečítací software
- OCR, software pro rozpoznávání textu v dokumentu
- přenosná indukční smyčka s mikrofonom
- přenosná radiová naslouchací souprava
- přenosná kamerová lupa s vysokým rozlišením
- dataprojektory
- digitální záznamník, diktafon
- relaxační sedací vaky



## Řešení architektonických bariér

Projekt Univerzita Pardubice a kampus bez bariér řeší v rámci stávajících možností stavebními úpravami dosavadní nedostatky, představující překážky pro imobilní studenty. Cílem je, aby nejen nové objekty splňovaly požadavky na užívání pro osoby s omezenou schopností pohybu nebo orientace.

- Univerzitní kampus i všechna odloučená pracoviště Univerzity Pardubice mají vyhrazená stání pro vozidla přepravující osoby těžce pohybově postižené.
- Vybrané budovy mají nad vchodem orientační hlasové majáky.
- Součástí chodníků jsou vodící linie pro snadnější pohyb nevidomých nebo slabozrakých osob.

### Realizované stavební úpravy:

- bezbariérový vstup do objektu EA, kde sídlí fakulty FES a FF
- WC pro imobilní - DFJP, menza, technologický pavilon (TP) Doubravice
- hydraulická zdvihací plošina a výtah v TP v Doubravících (z projektu na FChT)
- přenosná rampa pro překonání schodů na FEI a FZS
- výměna vchodových dveří v prostorách kolejí, bloky A, B, C
- výměna vnitřních dveří, koleje – bloky A, B, C
- modernizace bezbariérového ubytování a sociálního zařízení pro handicapované v prostorách kolejí, blok C
- výměna vstupních dveří v objektu kolejí, blok C (automatické dveře)



## VII. Výčet bezbariérových prvků

### rektorát

- přístup bezbariérovou rampou
- výtah s hlasovým výstupem
- WC pro vozíčkáře v přízemí

### aula, knihovna

- orientační hlasový maják pro nevidomé nad vchodem do budovy auly
- přístup bezbariérovou rampou
- multimediální posluchárna – aula A1, vybavená indukční smyčkou, bezbariérový přístup pro studenty i přednášející
- bezbariérové toalety

### menza

- přístup ze Studentské ulice bezbariérovým výtahem
- servírovací vozíky pro snadnou přepravu a servírování jídel
- bezbariérové toalety

### koleje

Maximální snahou o zpřístupnění studia imobilním studentům je také zajištění bezbariérového bydlení. Pro vozíčkáře jsou k dispozici pokoje a sociální zařízení v areálu univerzitních kolejí, budova C v Pardubicích-Polabinách, vše s bezbariérovými přístupy.

- bezbariérový přístup, bloky A, B, C
- pokoje a sociální zařízení pro vozíčkáře v přízemí, blok C







## **Dopravní fakulta Jana Pernera (DFJP)**

Fakulta má odloučené pracoviště v Pardubicích – Doubravících. Prostředí tohoto nově vybudovaného Vzdělávacího a výzkumného centra v dopravě je kompletně bezbariérové, včetně přístupu, laboratoří a všech učeben. Samozřejmostí jsou výtah pro imobilní osoby do 2.NP a bezbariérové toalety v obou podlažích. Prostory jsou v provozu od zimního semestru 2013-14.

Sídlo fakulty s ostatním zázemí DFJP se nachází v areálu kampusu v Polabinách a je členěno do několika částí s označeními DA, DB, DC.

- bezbariérový přístup hlavním vchodem do prostor foyeru, společné pro DA, DB, DC
- hydraulická plošina pro překonání schodů ve foyeru do I.NP budovy DA
- interaktivní tabule
- budova DA:
  - zdviž pro imobilní studenty do suterénu a dalších NP
  - bezbariérové toalety v 1., 2., 3. NP
- budova DB:
  - bezbariérová posluchárna B1, vybavená indukční smyčkou
  - bezbariérové toalety v přízemí



## **Fakulta ekonomicko-správní (FES)**

Nachází se v prostorách budovy EA.

- orientační hlasový maják pro nevidomé nad hlavním vchodem do budovy
- bezbariérový přístup bočním vchodem
- bezbariérový výtah, tlačítka označena Braillovým písmem, akustické hlášení o směru pohybu a patře
- bezbariérové toalety ve 2. a 3.NP
- interaktivní tabule
- relaxační místnost pro studenty se specifickými potřebami v 1.NP

## **Fakulta elektrotechniky a informatiky (FEI)**

Fakulta se nachází mimo areál univerzitního kampusu v samotném centru Pardubic a je po celkové rekonstrukci kompletně přizpůsobena imobilním osobám.

- bezbariérový přístup bočním vchodem ze Štefánikovy ulice
- přenosné nájezdové rampy v prostorách fakulty
- výtah
- multimediální posluchárna H2 s galerií pro vozíčkáře, bezbariérový přístup též pro přednášející
- interaktivní tabule
- bezbariérové toalety v každém NP
- bezbariérová restaurace v přízemí



## **Fakulta filozofická (FF)**

Některé katedry této fakulty sídlí v budově G, která není přizpůsobena bezbariérově. Děkanát fakulty, učebny a zázemí ostatních kateder se nachází v budově EA, v horních patrech.

- orientační hlasový maják pro nevidomé nad hlavním vchodem do budovy
- bezbariérový přístup bočním vchodem
- bezbariérový výtah, tlačítka označena Braillovým písmem, akustické hlášení o směru pohybu a patře
- bezbariérové toalety ve 2. a 3.NP
- relaxační místnost pro studenty se specifickými potřebami v 10.NP
- interaktivní tabule

## **Fakulta chemicko-technologická (FChT)**

Komplex budov fakulty je soustředěn kolem akademického náměstí v kampusu v Polabinách a je tvořen třemi budovami s označením HA, HB, HC, které jsou vzájemně propojeny na úrovni 2. nadzemního podlaží do jednoho celku. Nově vybudovaný areál Fakulty chemicko-technologické z roku 2008 je kompletně bezbariérový a vybavený špičkovým technickým a technologickým zázemím.

- bezbariérový přístup do všech objektů
- bezbariérový přístup do laboratoří a poslucháren
- bezbariérové výtahy s hlasovým výstupem, tlačítka označena Braillovým písmem
- bezbariérové toalety
- bezbariérový bufet

Fakulta má odloučené pracoviště Technologický pavilon v Pardubicích – Doubravících.

- hydraulická zdvihací plošina ve vestibulu budovy
- bezbariérový výtah, tlačítka označena Braillovým písmem, akustické hlášení o směru pohybu
- bezbariérové toalety



## Fakulta restaurování (FR)

Fakulta restaurování se nachází v Litomyšli, Jiráskova ulice č. 3 - naproti státnímu zámku.

Škola byla formálně založena 22. dubna 1993. Roku 2000 byl udělen státní souhlas ke zřízení vysoké školy s názvem Institut restaurování a konzervačních technik Litomyšl a v roce 2005 se IRKT připojil k Univerzitě Pardubice jako Fakulta restaurování.

Prostředí fakulty nabízí částečně bezbariérové prostředí pro výuku praktických předmětů v přízemí budovy, teoretická výuka probíhá v prostorách I.NP, kde jsou technické bariéry, které není možné odstranit dočasným řešením, ani případnou rekonstrukcí.

- bezbariérový přístup do budovy
- bezbariérový přístup na děkanát
- bezbariérový přístup do knihovny
- bezbariérové toalety v přízemí budovy FR

Pro imobilní studenty je možnost ubytování na kolejiš nedaleko fakulty.



## **Fakulta zdravotnických studií (FZS)**

Nachází se mimo kampus v areálu v Průmyslové ulici při výjezdu z Pardubic do Černé za Bory.

- bezbariérový přístup do vestibulu budovy
- přenosná nájezdová rampa v prostorách fakulty
- bezbariérový konferenční a přednáškový sál, s kapacitou 154 míst
  - instalovaná indukční smyčka
  - galerie pro vozíčkáře
  - bezbariérový přístup pro přednášející
  - interaktivní smart podium, s možností dotykového ovládání prezentací
  - vizualizéry pro snímání a zobrazování externích textů a knih
  - dotykový nebo tlačítkový systém, umožňující elektronické ovládání projektorů, pláten, světel, videokonference, hlasitosti i zatemnění
  - dvou-projekce, umožňující promítání dvou různých obrazů současně na dvě elektronicky ovládaná plátna
  - videokonferenční jednotka, umožňující komunikaci s různými vzdálenými videokonferenčními místy
  - zázemí s kuchyňským koutem
- dvě bezbariérové posluchárny s kapacitou 50 a 56 míst
  - instalovaný systém indukčních smyček
  - bezbariérový přístup pro přednášející
  - interaktivní smart podium, s možností dotykového ovládání prezentací
  - vizualizéry pro snímání a zobrazování externích textů a knih
  - dotykový nebo tlačítkový systém, umožňující elektronické ovládání projektorů, pláten, světel, videokonference, hlasitosti i zatemnění
  - bezbariérová počítačová učebna a tři učebny v budově ZD
- bezbariérová jídelna v přízemí pro studenty a zaměstnance FZS
- ubytování na kolejích pro vozíčkáře
- osobní asistence z řad studentů oboru Zdravotně-sociální pracovník

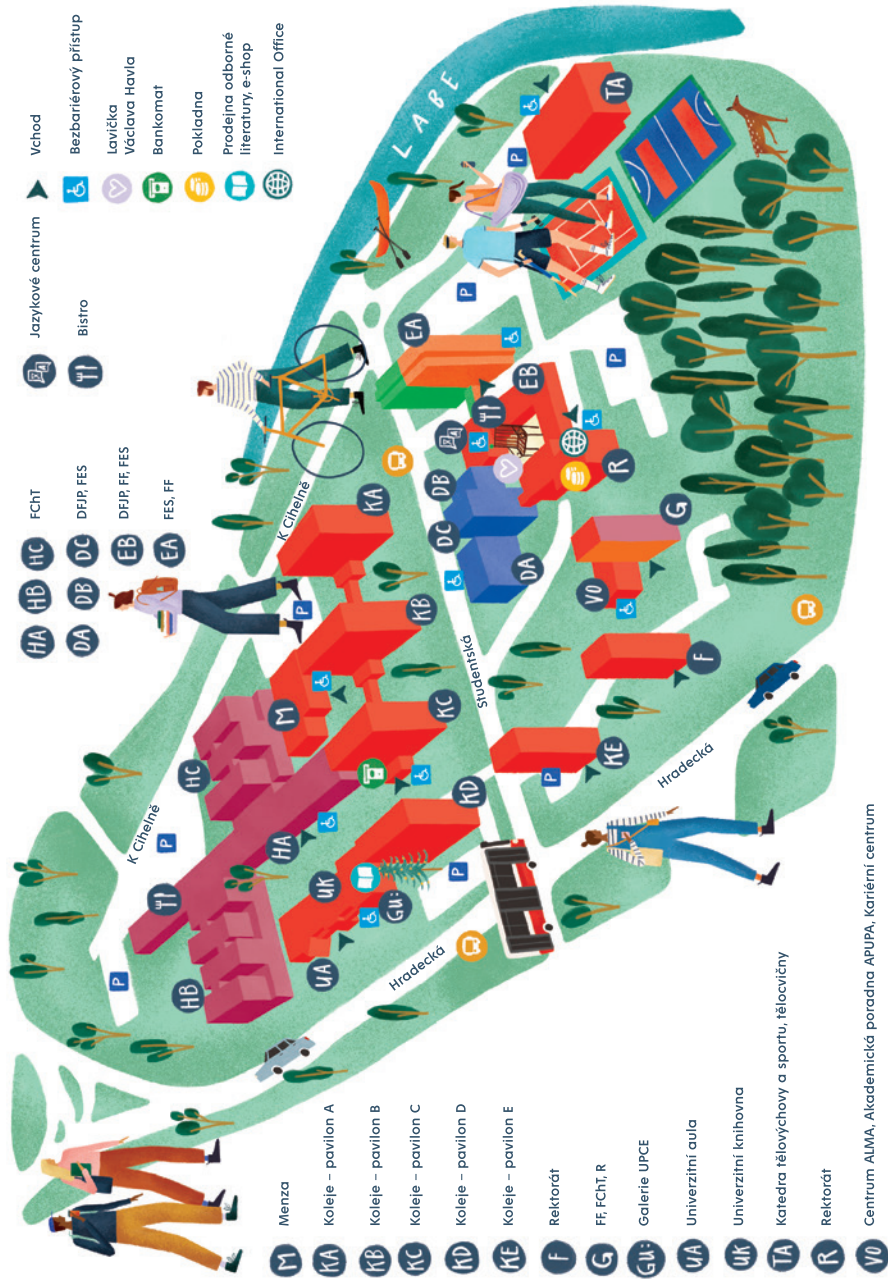
## Katedra tělovýchovy a sportu (KTS)

Součástí kampusu v Polabinách je moderní, kompletně bezbariérový sportovní areál. K dispozici jsou dvě sportovní haly a nově vybudovaná venkovní sportoviště, rozdělená na čtyři sportovní zóny: tenisový kurt s umělým povrchem, antukové volejbalové hřiště, multifunkční hřiště s umělým povrchem, které lze využít pro fotbal, florbal či basketbal, a dvě beach volejbalová hřiště.

- bezbariérový přístup a prostředí areálu Katedry tělovýchovy a sportu
- sociální zázemí, WC pro imobilní

Mimo univerzitní kampus je na břehu řeky Labe umístěna loděnice, tenisové kurty a ostatní zázemí pro další sporty a sportovní vyžití.





## VIII. Kde nás najdete

Univerzita Pardubice se nachází v Pardubicích – sídelním městě Pardubického kraje, které leží na soutoku řek Labe a Chrudimky.

Většina výukových prostor, knihovna, konferenční centrum, ubytovací, sportovní a další zařízení univerzity se nacházejí v uceleném univerzitním kampusu za řekou Labe v městské části II. Pardubice – Polabiny.

Jak se k nám dostanete:

z nádraží ČD a ČSAD:

- trolejbus č. 3 – výstup na zastávce STAVAŘOV nebo na zastávce HRADECKÁ
- trolejbus č.4 – výstup na zastávce Stavařov
- trolejbus č.30 – výstup na zastávce Univerzita
- trolejbus č.33 – výstup na zastávce Stavařov nebo na zastávce Hradecká
- bus č.17 – výstup na zastávce Stavařov

z centra:

- trolejbus č.7 - výstup na zastávce Stavařov nebo Hradecká

## IX. Užitečné odkazy

Univerzita Pardubice:

[www.upce.cz](http://www.upce.cz)



Centrum ALMA:

[www.upce.cz/studium/handicap/alma.html](http://www.upce.cz/studium/handicap/alma.html)



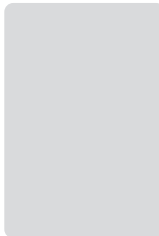
Virtuální prohlídka:

[www.upce.cz/virtualni-prohlidka-upce-0](http://www.upce.cz/virtualni-prohlidka-upce-0)



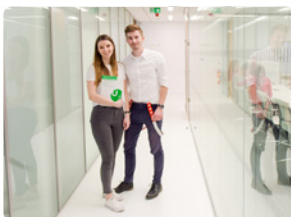
# X. Fotodokumentace



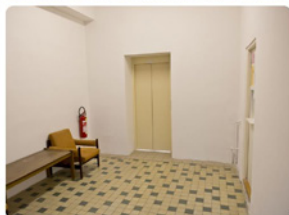


**Budova Víceúčelového objektu VO**  
místnost 01003  
Stavařov 83  
532 10 Pardubice





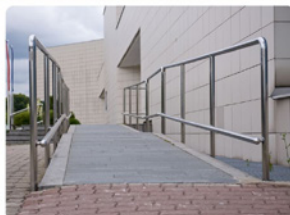
**Rektorát**  
Studentská 95  
532 10 Pardubice



## **Menza**

**Studentská 268**

**532 10 Pardubice**



## **Univerzitní aula a knihovna**

**Studentská 519  
532 10 Pardubice**



## **Vstup do budovy EA**

Fakulta ekonomicko-správní

Fakulta filozofická

Studentská 84

532 10 Pardubice





## **Bezbariérový přístup do budovy EA**

Fakulta ekonomicko-správní

Fakulta filozofická

Studentská 84

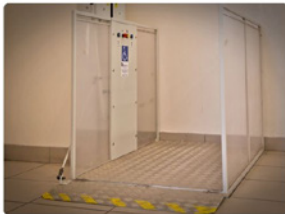
532 10 Pardubice



## **Dopravní fakulta Jana Pernera**

Studentská 95

532 10 Pardubice



## **Vestibul**

**Dopravní fakulta Jana Pernera**

**Studentská 95**

**532 10 Pardubice**



## Zdvíž

Dopravní fakulta Jana Pernera

Studentská 95

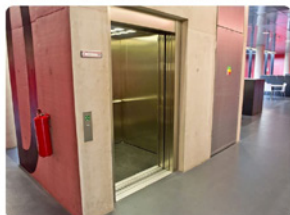
532 10 Pardubice





## **Výukové a výzkumné centrum v dopravě**

**Dopravní fakulta Jana Pernera  
Doubravice 41  
532 10 Pardubice**



**Fakulta chemicko-technologická**

Studentská 573

532 10 Pardubice



**Technologický pavilon**  
Fakulta chemicko-technologická  
Doubravice 41  
532 10 Pardubice

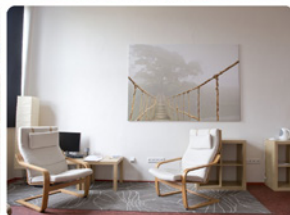


**Fakulta elektrotechniky a informatiky**  
nám. Čs. legií 565  
532 10 Pardubice





**Fakulta elektrotechniky a informatiky**  
nám. Čs. legií 565  
532 10 Pardubice



## **Poradenská místnost**

Fakulta elektrotechniky a informatiky

nám. Čs. legií 565

530 09 Pardubice



**Fakulta zdravotnických studií**

Průmyslová 395

532 10 Pardubice



## **Konferenční a přednáškový sál**

Fakulta zdravotnických studií

Průmyslová 395

532 10 Pardubice





**Fakulta restaurování**

Jiráskova 3

570 01 Litomyšl



## **Bezbariérové toalety**

Poznámky:





